

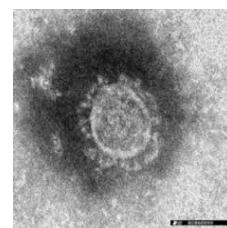
新型コロナウイルス感染症 町内での感染者確認 感染拡大に対するお願いと相談窓口について

町民の皆さまへ

美瑛町内で新型コロナウイルスに感染している方がいる方がいることが判明しました。町民の皆さまにおかれましては、落ち着いて行動いただくとともに、日常的な感染症予防対策の徹底をお願いいたします。

濃厚接触を避けるために、町主催の会議やイベント等、人の集まるものについては当面の間、中止とさせていただきます。町内での集会・イベント主催に関しましても同様に、活動を自粛していただきますようご協力をお願いいたします。

感染拡大を防ぐために、一人ひとりのご理解とご協力をよろしくをお願いいたします。
(令和2年2月23日 美瑛町新型コロナウイルス感染症等対策本部)



新型コロナウイルス感染症とは

ウイルス性の風邪の一種です。

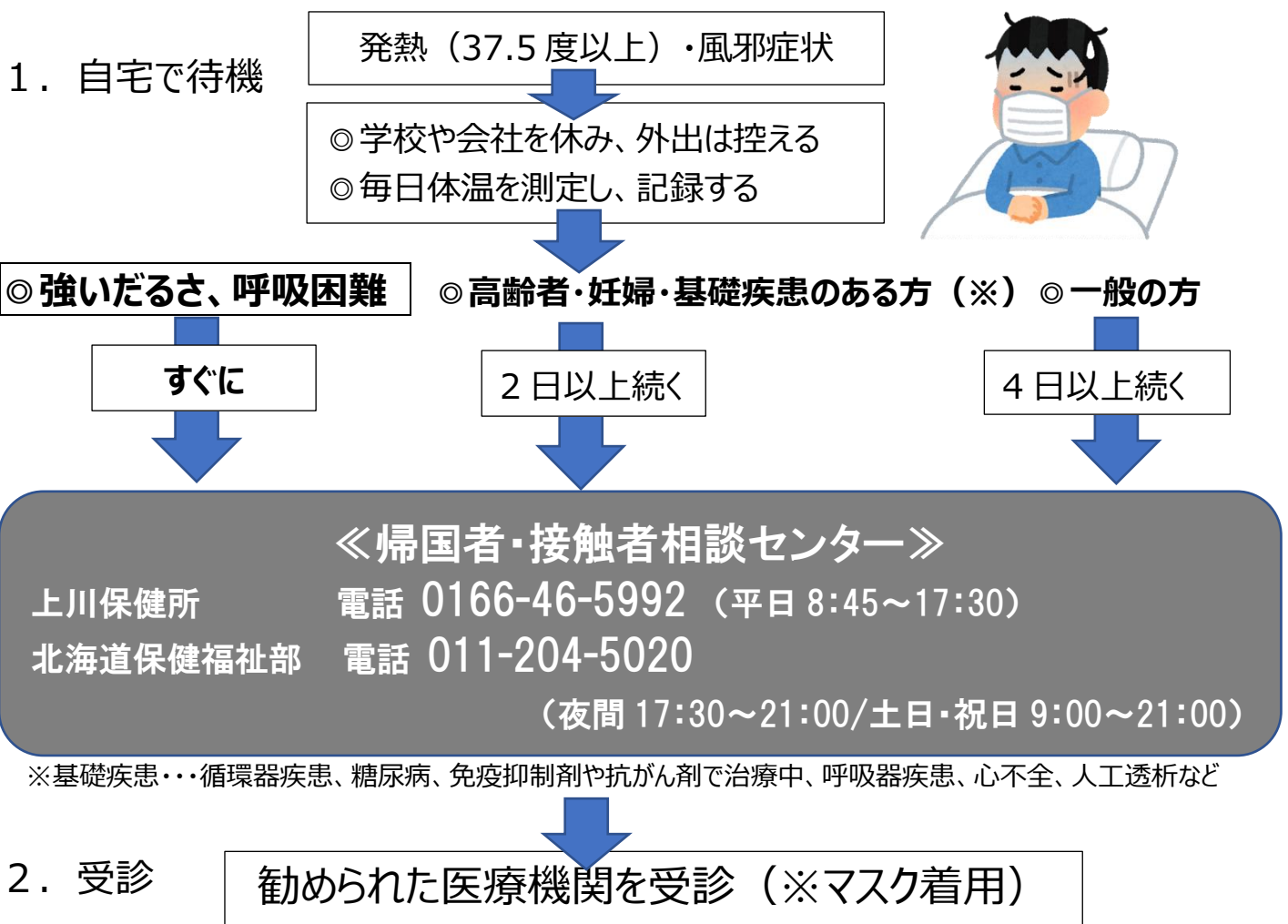
現時点では、新型コロナウイルス感染症以外の病気の方が圧倒的に多い状況です。インフルエンザ等の心配があるときには、通常どおり、かかりつけ医に相談してください。

| | 新型コロナウイルス感染症 | 季節性インフルエンザ | 一般的な風邪 |
|-------|--|--|---------------------------------------|
| 症状 | 発熱やのどの痛み 1週間前後の長引く咳 強いだるさ（倦怠感） 重症化すると呼吸困難 | 発熱（38度以上の高熱） 頭痛、筋肉痛、関節痛 咳、鼻汁、のどの痛み 一般的な風邪に比べて、全身症状が強い | くしゃみ、咳、のどの痛み、 鼻汁、鼻づまり 微熱（38度以下） |
| 症状の進行 | ゆるやか、無症状もあり 重症化することがある | 急激に悪化 重症化することがある | ゆるやか 重症化しない |
| 潜伏期間 | 1日～12.5日 （多くは5～6日） | 1～3日 | 2～3日 |
| 経過 | 軽症者 1～2週間 | 6～7日 | 5～6日 |
| 感染経路 | 飛沫感染・・・感染者のくしゃみ、咳、つばなどに含まれたウイルスを口や鼻から吸い込んで感染する 接触感染・・・感染者の手に付着したウイルスが、物の表面や人の手を介して粘膜、口を通して体内に入り感染する | | |
| ワクチン | なし | あり | なし |
| 治療 | 対症療法 | 抗ウイルス薬 | 対症療法 |

日常生活で気をつけること

- ① 手洗い 外出後、調理の前後、食事前などこまめに石鹸、アルコール消毒液を使う
- ② 咳エチケット 咳やくしゃみがある時にはマスクを着用する
マスクがない時や、とっさの時は、ティッシュやハンカチ、上着の袖などで覆う
- ③ 人混みを避ける 特に高齢者、基礎疾患のある方、妊婦
(循環器疾患、糖尿病、がんや免疫の病気、呼吸器の病気、人工透析の方など)
- ④ 栄養と休息 バランスの良い食事と休息を心がけ、免疫が低下しないようにする

相談・受診のめやす



一般の相談は

電話相談 8:30~21:00 (2月28日まで)

美瑛町保健センター
美瑛町保健福祉課

電話 0166-92-7000
電話 0166-92-4248